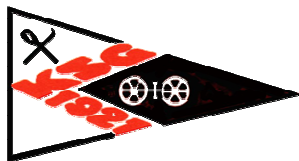


Vereinsnachrichten

der
Kanu- und Skigesellschaft 1921 e.V.

Mainz-Mombach



www.ksg-mombach.de

Bootshaus am Rheinufer
bei Stromkilometer 503,8
Rheinallee 128 c
55120 Mainz

info@ksg-mombach.de

Geschäftsstelle:

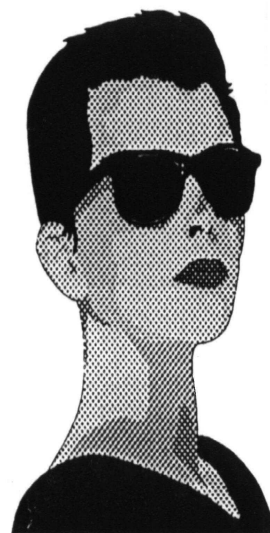
Jürgen Veith
Westring 37
55120 Mainz

☎ 06131 / 2 75 98 07

Fax: 06131 / 9 71 78 52

E-mail: juergen.veith@ksg-mombach.de

Kanu- und Skigesellschaft 1921 e.V.



BRILLEN KONTAKTLINSEN

Optik Winnecken
Suderstr. 84, 55120 Mainz, Tel.: 682983

Zusammenstellung der Beiträge:

Wilfried Werum

Erscheinungsweise:

Frühjahrsausgabe und Herbstausgabe

Verteilung:

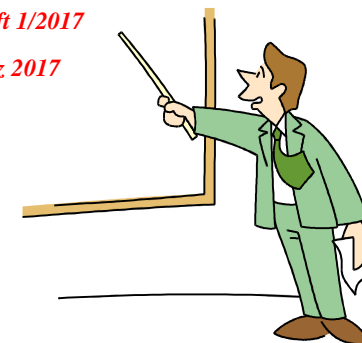
- Kostenlos an alle Mitglieder
- Wahlweise in
 - gehefteter Form oder als
 - pdf-Datei (www.ksg-mombach.de)

Mitarbeit:

Mark Denny
Michael Seidl

Gesa Leber
Wilfried Werum

Redaktionsschluss
für Heft 1/2017
1. März 2017



Ausgabe Nr. 2/2016



KSG-Heft 2/2016

Alle Inhalte auf einen Blick



1. Impressum	Seite 2
2. Inhaltsverzeichnis	Seite 3
3. Herbstfest	Seite 4
4. Tour auf dem Edersee	Seite 5
5. KSG Mainz MomBEACH 1921 e. V.	Seite 7
6. 21 Freundschaftsfahrt der Verbände	Seite 8
7. Wintertrainingsplan	Seite 10
8. KVR Abpaddeln	Seite 11
9. KSG Abpaddeln	Seite 13
10. Club der 111, aktuelle Mitglieder	Seite 15
11. "Safe-the-Date 2017 Jugendmannschaft"	Seite 16
12. Club der 111, Beitrittserklärung	Seite 17
13. Mitgliedsbeiträge	Seite 18
14. Vorstand	Seite 19
15. KSG-Aufnahmeantrag	Seite 20

Viel Spaß mit dieser Ausgabe!



UNSERE SPRECHZEITEN:

PRAXISGEMEINSCHAFT FÜR ZAHNGESUNDHEIT

DR. MED. DENT. A. UND D. KUROSZCZYK

DR. MED. DENT. ANKE LOTT

ZAHNÄRZTE

DR. MED. DENT. TINA BASCHA

FACHZAHNÄRZTIN FÜR ORALCHIRURGIE

MARKT 11, 55116 MAINZ, TELEFON: 0 61 31 - 22 44 44

Mo. - Fr. 08.00 BIS 20.00 UHR

SAMSTAG 11.00 BIS 15.00 UHR

WWW.ZAHNPOINT-MAINZ.DE

Anmeldung zum KSG Herbstfest

am 4. November 2016 um 18.30 Uhr, Essen ab 20.00 Uhr

Anmeldeschluss: 28. Oktober 2016

Wie in jedem Jahr finden Mitglieder- und Sportlerehrungen statt.

Schmackhaftes zum Essen ...

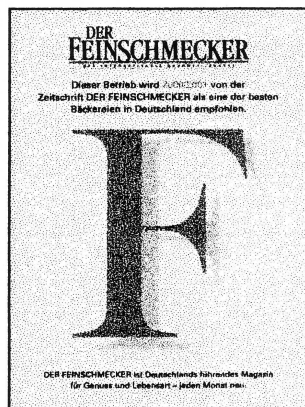
Überraschungsbüffet, Preis: 13,50 €

Teilnehmer bitte verbindlich in die Liste eintragen.

**Wir freuen uns auf ein gemütliches Beisammensein
im KSG Bootshaus!**

Der Vorstand

SEIT ÜBER 135 JAHREN EIN BEGRIFF FÜR QUALITÄT

Bäckerei - Schwind - Konditorei

Die Gourmetzeitung „Der Feinschmecker“ hat zum ersten Mal die **450 besten Bäckereien** in Deutschland ausgewählt.

Wir sind dabei!

Darüber freuen wir uns sehr!
Kommen Sie vorbei und probieren Sie unsere prämierten Backwaren.
Damit auch der Sonntag für Sie mit einem knusperfrischen Erlebnis beginnen kann sind wir jetzt **sonntags von 8-11 Uhr** für Sie da.

**Ihre Bäckerei Schwind -
wo Kunden Freunde sind.**

Hauptstr. 98, 55120 Mainz, Tel: 68 12 01

Tour auf dem Edersee

Am 13.05.2016 trafen wir uns mit unseren beiden neuen KSG Mitgliedern Elke und Dana auf dem DKV Campingplatz am Edersee. Nachdem wir uns häuslich eingerichtet hatten, aßen wir gemeinsam zu Abend.

Am Samstag, den 14. Mai, planten wir nach einem gemütlichen Frühstück unsere Tagestour. Diese sollte vom DKV-Campingplatz zur Edersee Talsperre führen. Frohgemut starteten wir. Das Wetter war sehr mittelmäßig. Wir kämpften uns durch mächtigen Gegenwind Richtung Talsperre, wo unterwegs Horst Gruber, der auf dem Wohnmobilcampingplatz campete, zu unserer Paddelgruppe stieß.

Kurz vor der Talsperre angelangt, fanden wir keinen geeigneten Rastplatz,

so dass wir kurz entschlossen planten, am Strandbad in Rehbach anzulanden. Horst Gruber verabschiedete sich kurz vor dem Stopp von unserer Truppe und paddelte heimwärts. Mittlerweile wurde der Wind immer heftiger, die Wellen immer höher und die Temperaturen immer niedriger!

Spaß geht anders!!!

Wir flüchteten mit Conny, die total verzeweifelt, unheimlich fror und völlig durchnässt war, in die Umkleide des Strandbades, wo Elke ihr alles Trockene zum Umziehen anbot, was sie dabei hatte. Nach einer gewissen Schockstarre nahm Conny die Kleidung dankbar an und wir flüchteten anschließend in den beheizten Innenbereich des Strandcafes!!!

Dort angekommen stärkten wir uns mit mehr oder weniger heißen Getränken und Essen. Mittlerweile beschlossen wir die Paddeltour hier nach 13 km abubrechen.

Der Wind frischte immer mehr auf und die Bewölkung nahm rasant zu. Da sich Silvia, eine befreundete Paddlerin angekündigt hatte, um die morgige Paddeltour mitzufahren, rief Elke Silvia an, um zu fragen, ob sie uns zur Rettung eilen könnte. Gott sei Dank war Silvia nur 15 min. von uns entfernt und holte Elke ab, damit sie Ihr Auto vom Campingplatz holen konnte, mit dem sie uns und unsere Boote in Rehbach abholen kam.

Diese Zeit zog sich wie Gummi. Conny, Dana & ich (Mike) warteten mittlerweile im Freien, was immer ungemütlicher wurde. Wir wussten kaum noch, wo wir uns noch unterstellen sollten, um dem kalten Wind zu entgehen.

Da kam endlich Elke, nach gefühlten Stunden, mit dem Auto um die Ecke! Hurra wir leben noch!!!!

Wir fuhren nach Hause auf unseren Campingplatz, wo wir uns beim Abendessen am Grill aufwärmten. Bei diesem Genuss fiel es leicht die Strapazen des Tages zu vergessen. Nach einem gemütlichen Ausklang des Abends freuten wir uns alle auf unser Bett!!!

Unsere Nachtruhe nutzten unsere vereinbarten Ederseebewohner, man nennt sie auch Waschbären, zur Nahrungssuche!!

Wir räumten erst mal den Dreck unserer nächtlichen Besucher weg, bevor

wir um 9:00 Uhr frühstücken konnten. Währenddessen ließen wir den gestrigen Tag Revue passieren.

Bei herrlichem Sonnenschein ließen wir uns fast verleiten unsere 2. Paddeltour auf dem Edersee anzutreten. In Anbetracht der gestrigen Ereignisse und des heutigen, während des Frühstücks rasanten Wetterwechsels, kamen wir zu dem Schluss, den Tag anderweitig zu verplanen.

Wir fuhren in den Nationalpark Kletterwald-Edersee. Hier erlebten wir einen wunderschönen Tag in mitten der Natur. Der Park besteht aus einem wunderschön eingewachsenem Gelände, mit wunderschön artgerecht angelegten Tiergehegen.

Das Highlight bildete um 15:00 Uhr die Greifvogel-Flugshow, die sehr interessant war und Jung und Alt in ihren Bann zog.

Durch eine herrliche Landschaft fuhren wir zurück zum Campingplatz. Nach einer Ruhepause trafen wir uns zum gemeinsamen Abendessen. In geselliger Runde ließen wir diesen ereignisreichen Tag ausklingen.

Nach einem letztem gemeinsamen Frühstück endete das Ederseewochenende.

Es war ein sehr emotionales, spontanes und dadurch auch ein ereignisreiches Wochenende.

Vielen Dank für den guten Zusammenhalt an diesem Wochenende!!!

Ahoi Euer Wanderwart

Mike

Qualität aus Prinzip

WESTERBACHSTR. 120
65936 FRANKFURT AM MAIN
TEL. +49 (0) 69 / 79 40 3-0
FAX +49 (0) 69 / 70 06 78
whm@whm.de

w.h.müller
elektro und IT technologie

www.whm.de

KSG Mainz MomBEACH 1921 e.V.

Warum in die Ferne schweifen, wenn das Gute liegt so nah.

Wer dieses Jahr von Mittelmeer-, Atlantik- oder Pazifikstränden geträumt hat, die jeweilige Geldbörse aber unter konsequenter Unterernährung litt, muss sich nicht länger grämen. Das Vereinsheim besitzt seit kurzer Zeit sein eigenes Feinsand-Abteil; mit Muscheln, Wellenrauschen und Möwengeschrei. Dank an den Flussbag-gerfahrer und unsere Platzwartin für das spätsommerliche Geschenk. So heißt es also jetzt schnell noch Klappstuhl und Cocktail geschnappt und bis zum nächsten Hochwasser Urlaubsgefühle abfeiern!



WILDWECHSEL
+++ snow +++ bike +++ running +++

shop - camps - workshops - kurse - events

kompetenz rund um
ski, snowboard, bike, running, street & style

Bauhofstraße 11
55116 Mainz
Telefon 0 61 31 - 570 76 62
info@wildwechsel-mainz.de
www.wildwechsel-mainz.de

Öffnungszeiten:
Montag bis Mittwoch
und Freitag 10.00 - 19.00 h
Donnerstag 12.00 - 20.00 h
Samstag 10.00 - 16.00 h

21. Freundschaftsfahrt der Verbände

Am Freitag, den 05.08.2016 fuhren Conny & ich nach Ludwigshafen zur diesjährigen Freundschaftsfahrt die unter dem Motto "von Dom (Speyer) zu Dom (Worms)" stand. Da die Veranstaltung in den Sommerferien lag, war die Beteiligung mit knapp 60 Personen leider etwas gering, was der Stimmung allerdings keinen Abbruch tat. Bei einem leckeren "Pastagericht all you can eat" ließen wir den Abend in geselliger Runde ausklingen und freuten uns auf die morgige Paddeltour, zu der sich auch Elke Mohr und Dana Drmlova einfanden. Nach dem Frühstück wurden die Transfer-Busse besetzt und wir fuhren nach Speyer, wo es dann auf's Wasser ging.

Die 1. Etappe führte von der Domstadt Speyer zum Gelände der Paddlergilde Ludwigshafen. Eine Strecke von 28 km lag vor uns, das Wetter konnte nicht besser sein, und so paddelten wir in kleinen Gruppen los. Da wir Niedrigwasser hatten, kam es nach einigen Kilometern zu einer höchst aufregenden Situation mitten auf dem Rhein!

An einem vorbeifahrenden Schiff entstand eine enorme Bugwelle, die sich vor unserer kleinen Paddelgruppe zu einer etwa 2,5 m hohen Monsterwelle aufbaute.

Diese lief unter unsere Boote und trug uns mit nach ganz oben!!!

Wir hatten kaum die erste Schockstarke überwunden, da kam schon die nächste Welle auf uns zugelaufen, zwar etwas niedriger aber immer noch Respekt einflößend.

Nachdem wir uns wieder beruhigt hatten, bot sich uns ein traumhafter Blick auf den Speyerer Dom!!!

Nach gut der Hälfte der Strecke legten wir eine Rast ein. Satt und zufrieden paddelten wir weiter Richtung Ziel.

Da es sich mittlerweile stark bewölkte, erhöhten wir die Schlagzahl etwas. Nach der Ankunft auf dem heimischen Gelände relaxten wir jeder auf seine Art ein wenig, bevor wir uns zum Grillabend zusammen fanden.

Das Grillgut und die Salate waren köstlich und mit Liebe zubereitet! Im Anschluss an das Abendessen wurde ein kleines Lagerfeuer angezündet und alle rückten gemütlich zusammen.

Man hätte sich so richtig wohlfühlen

können, wären da nicht diese Plagegeister in Form von Schnaken aufgetaucht!!!

Diese zerstörten in kürzester Zeit die Gemütlichkeit, so dass wir alle früh im Bett waren.

Am Sonntag Morgen starteten wir nach dem Frühstück vom Gelände der Ludwigshafener Paddlergilde zur 2. Etappe. 33 km Richtung Domstadt Worms lagen vor uns. Das Wetter war wieder unschlagbar gut und die Sonne unermüdlich. Nach der gestrigen aufregenden Fahrt, war diese Paddeltour ruhig und entspannt.

Am Ziel angelandet wurden die Boote auf die bereitgestellten Hänger verladen und per Bustransfer ging es nach Ludwigshafen zurück.

Bei Kaffee und Kuchen klang die schöne und gelungene Veranstaltung der Freundschaftsfahrt "Von Dom zu Dom" aus.

Ahoi Euer Wanderwart Mike

Der-Drucker.Shop
WIR BETANKEN IHREN DRUCKER

Sie sparen bis zu 70%!
und schonen die Umwelt!

Werfen Sie Ihre leeren Patronen nicht weg, wir befüllen sie neu!

Wir betanken Ihren Drucker

Der-Drucker.Shop
Klarastr. 7
55116 Mainz
Tel. 06131/211714

copy print

Klarastraße 7
55116 Mainz
Tel.: 0 61 31.60 24 18-0
Fax.: 0 61 31.60 24 18-22
info@copyprintmainz.de
www.copyprintmainz.de

- ⇒ s/w- und Farbkopien
- ⇒ Großformatkopien
- ⇒ Scans
- ⇒ Bindungen
- ⇒ Plot s/w und Farbe in allen Größen
- ⇒ Textil- und Werbedruck
- ⇒ digitale Ausdrucke von PC und Mac
- ⇒ Schaufensterbeschriftungen
- ⇒ Kfz-Beschriftungen
- ⇒ Hol- und Bringservice

Qualität aus Prinzip



- Beratung, Planung und Errichtung von elektrotechnischen Anlagen / EIB Steuerungen
- Photovoltaikanlagen und erneuerbare Energien
- E-Check, Service, Wartung und Instandhaltung für Energie- und Gebäudetechnik in Haushalt und Gewerbe
- GGT zertifizierter und qualifizierter Fachbetrieb für senioren- und behindertengerechter Elektrotechnik
- Video- Sicherheitstechnik und digitale Schließsysteme
- IT-Support / IT-Komponenten- und Netzwerktechnik

w.h.müller
GmbH & Co.KG
elektro und IT technologie

www.w h m . d e

Westerbachstr. 120, 65936 Frankfurt am Main
Tel. +49 (0) 69 / 79 40 3-0, Fax +49 (0) 69 / 70 06 78, WHM@WHM.DE

Wintertrainingsplan 2016/17:

Beginn: 24.10.2016

Tag/Uhrzeit	Ort	Titel	Trainer/Verantwortlicher
Montag			
17:00-19:30	Turnhalle Pestalozzi Schule	Zirkeltraining und Spiel	Mark Denny und Johannes Stuppert
Donnerstag			
18:30-20:00	KSG Bootshaus	Ausdauer- und Krafttraining	Mark Denny
Samstag			
10:00-11:30	VitaFit Parkplatz Mombach	Lauftraining	Martin Veith

Es ist möglich, dass die Anfangszeiten von unseren Trainern und Trainerinnen aus beruflichen Gründen nicht immer pünktlich eingehalten werden können. Das Training beginnt daher erst mit dem Eintreffen der verantwortlichen Person. Es wird ausdrücklich darauf hingewiesen, dass vor dem Training keine Aufsicht und Betreuung der Sportler und Sportlerinnen erfolgt.

Mark

Böckel • Uhlmann

Rechtsanwälte

Rechtsanwalt Harald Uhlmann

Fachanwalt für Familienrecht

Große Bleiche 29 55116 Mainz

Tel. 06131 – 286320

www.boeckel-uhlmann.de

KVR Abpaddeln

Am Sonntag, den 25.09.2016 fuhren wir mit 6 Paddlern nach Guntersblum zum KVR Abpaddeln.

Nach dem traditionellen, gemeinsamen Frühstück starteten wir um 10:30 Uhr von der Natorampe aus.

Die Fahrt war schön und das Wetter spielte auch mit.

Zur Mittagsrast landeten wir am Hofgut Langenau an, wo wir uns durch tiefen Morast kämpfen und uns so zu-

sätzlich unser Mittagessen verdienen mussten.

Satt und zufrieden paddelten wir weiter zum MKV, wo wir uns bei Kaffee und Kuchen nochmal zusammen setzten, bevor wir die Weiterfahrt nach Mainz-Mombach zum Heimathafen antraten. Nach 31 km kamen wir dort alle froh gelaunt an. Wieder einmal ging ein schöner Paddeltag zu Ende.

Ahoi Mike

Sven ist pleite. Seine Frau hat ihn verlassen, sein Geliebte auch. Er steigt auf den höchsten Turm der Stadt. Als er springen will, sagt plötzlich eine alte Frau hinter ihm: "Lass das! Wenn du bei mir nächtigst, werde ich dir morgen drei Wünsche erfüllen." Als Sven am nächsten Morgen seine drei Wünsche äußern will, fragt sie: "Wie alt bist du?" - "47 Jahre." - "Und da glaubst du noch an Feen?"

HONDA
The Power of Dreams

Der Honda CR-V. Der meistverkaufte SUV der Welt.*



Kraftstoffverbrauch CR-V in l/100 km: innerorts 10,1–4,8; außerorts 6,5–4,4; kombiniert 7,7–4,5. CO₂-Emission in g/km: 180–119. (Alle Werte gemessen nach 1999/94/EG.)

* Quelle: JATO Dynamics (Verkaufszeitraum Jan.–Dez. 2015), zutreffende Märkte: EU und EFTA, NAFTA, China, Japan, Brasilien, Russland, Indien, Indonesien, Australien, Argentinien, Südafrika, Südkorea, Thailand.

** Preisvorteil im Vergleich zur unverbindlichen Preisempfehlung von Honda Deutschland für ein vergleichbar ausgestattetes Fahrzeug. Das Angebot ist auch in Kombination mit Finanzierung oder Leasing möglich. Nicht kombinierbar mit Rabatten für sonderverkaufsberechtigte Kunden. Angebot gültig für Privatkunden bis 31.12.2016. Abb. zeigt Sonderausstattung.

KRÄUTER
automobile gmbh

Rheinallee 185, 55120 Mainz

Telefon: +49 6131 96 96 00, Telefax: +49 6131 96 96 050

E-Mail: info@honda-kraeuter.de, www.honda-kraeuter.de

KSG-Abpaddeln

Am Sonntag, den 02.10.2016 fand unser KSG Abpaddeln statt. Da unser bisheriger Fuchsschwanz über die Jahre etwas in Mitleiden-schaft gezogen war, hat Conny Seidl einen neuen Fuchsschwanz organi-siert.



Vor dem Abpaddeln versteckte Marcel König, traditionsgemäß als Finder des Vorjahres, als Erstes den neuen Fuchsschwanz.

Da an diesem Sonntag nicht nur unser Abpaddeln, sondern auch die Taufe der Familie Krämer im Bootshaus stattfand, hatten wir 2 Taufen auf dem KSG-Gelände zu feiern. Oben im Bootshaus die Taufe von Felix Krämers Tochter Carlotta, unten vor der Bootshalle die Taufe meines neuen Bootes "Goldklumbe". Durch die Familienfeier wurden zum helfen einige sonst immer mitpaddelnde KSGler gebraucht, weshalb unsere Abpaddelgruppe in diesem Jahr etwas kleiner ausfiel.

Wir gingen mit 5 Paddlern nach der Bootstaufe um 14:00h auf's Wasser. Das Wetter war ganz gut und das Tempo

konnte sich sehen lassen. In der Bucht der Rettbergsaue verweilten wir kurz bei einem Ramazzotti, bevor wir uns anschließend auf die Suche nach dem Fuchsschwanz machten.

Auf der linken Seite hinter der Schiersteiner Brücke, entdeckte Conny den Fuchsschwanz als Erste. Nachdem wir beim KSG-Gelände angekommen waren, zogen wir uns um und verstauten unsere Boote. Danach folgten wir der Einladung von Felix, und schlossen uns der Tauffeier im Bootshaus an, wo wir bei Kaffee, Kuchen, Flammkuchen und Federweißen herzlich aufgenommen wurden.

Wieder einmal ein schönes Beispiel wie KSG-Familie funktioniert. Ich bedanke mich bei allen, die sich in der vergangenen Saison an den auch oft spontanen Fahrten beteiligt haben.

Ich freue mich über die neuen Mitglieder, die mich hoffen lassen, dass die Wanderabteilung im nächsten Jahr wieder volle Fahrt aufnimmt!!! In diesem Sinne

AHOI

Euer Wanderwart Mike



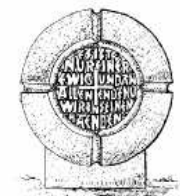
RUDOLF FUCHS GMBH

Naturstein - Meisterbetrieb BIV

Mitglied der ZEDENA



Grabmal-Vorsorge
Bildhauerarbeiten
Restaurierungen
Sterne für den Sternengarten



Untere Zahlbacher Str. 76 - 55131 Mainz
Tel.: 0 61 31 / 22 31 91 -- Fax: 0 61 31 / 23 68 80
e-mail: rudolf.fuchs-gmbh@arcor.de -- internet:www.naturstein-fuchs.de

Öffnungszeiten: Mo.-Do. 7.00 - 16.30 Uhr / Fr. 7.00 - 12.20 Uhr
oder Termine nach Vereinbarung

Vorsorge

- * Überwachung der Standsicherheit des Grabmals und falls erforderlich Befestigung desselben
- * Instandhaltung der Einfassung
- * Reinigen des Grabmals samt Zubehör und Erneuerung der Inschrift in regelmäßigen Zeitabschnitten
- * Arbeiten am Grabmal bei einer weiteren Bestattung

Sonstige Arbeiten

- * Grabmale - Einfassungen Abdeckplatten
- * Laternen - Vasen - Schalen
- * Fensterbänke - Treppenstufen Bodenbeläge
- * Brunnen - Steinplastiken
- * Restaurierungen von Fassaden und Denkmälern

Der Abschluß eines solchen Vorsorgevertrages ist zu empfehlen, wenn die Pflege des Grabes aus dem Nachlaß sichergestellt werden soll oder die Hinterbliebenen sich aus irgendwelchen Gründen nicht selbst der Überwachung und Pflege des Grabes annehmen können.



Zur Ausführung und Beratung sämtlicher Arbeiten stehen Ihnen mehrere Steinmetz- u. Steinbildhauermeister, sowie ein ausgebildeter Restaurator im Steinmetz- und Steinbildhauerhandwerk zur Verfügung.

Ein unverbindlicher Besuch wird Sie von der Leistungsfähigkeit meines Betriebes überzeugen.





- WEG- und Mietwohnverwaltung im kaufmännischen und technischen Bereich

Liegenschaftsverwaltung
Inh. Sabine Arnold

- Vertrauen Sie uns Ihre Immobilie an und nutzen Sie unsere langjährige Erfahrung

Technik und Außendienst:
Mobil: 0171-7 80 36 85

- Gerne erstellen wir Ihnen ein Angebot

Dekan-Laist-Str. 54
55129 Mainz

Büro:
Tel.: 06131-98 78 80
Fax: 06131-98 78 821
email: info@engel-lvw.de

Club der 111: Die aktuellen Clubmitglieder

Stand: 1.10.2016

Dörhöfer-Krämer	Sabine	Seidl	Michael
Erben	Gabriele	Tauber	Rita
Namensnennung	unerwünscht	Veith	Karl-Heinz
Hauck	Ralf	Veith	Jürgen
Kräuter	Heinz-Dieter	Weisenberger	Michael
Kullmann	Günther	Werum	Sigrid & Wilfried
Kullmann	Klaus	Wilke	Reinhard
Kullmann	Peter	Optik	Winnecken
Leber	Gesa und Florian	Platzhalter	<i>weitere Spender!</i>

Sigrid Kullmann verstorben

Unser langjähriges Mitglied und treue Förderin Sigrid Kullmann ist im August diesen Jahres verstorben. Als treues Mitglied im Club der 111 hat sie unseren Verein immer unterstützt und somit unserer Jugend viel Freude an der Ausübung des Kanusportes ermöglicht. **Wir werden sie stets in guter Erinnerung behalten. Unsere Anteilnahme gilt ihren Angehörigen.**

Mit einem letzten sportlichen Gruß

Der Vorstand

Club der 111

Die KSG sucht Freunde und Sportförderer für den „CLUB der 111“

Wie in allen Vereinen ist auch bei uns der Zugang von Kindern und Jugendlichen zum Sport stark rückläufig. Durch Ganztagschule und Ausbildung fühlen sich viele Sportler belastet, so dass konsequentes und hartes Training nicht mehr gefragt sind. Damit viele Kinder und Jugendliche dem Sport aber nicht ganz den Rücken kehren, sehen wir es als unsere soziale Verantwortung an, ihnen die Fortführung des Kanusports anzubieten, indem sie weiterhin in gemäßigter Form mit unsren ausgebildeten Betreuern trainieren, eventuell kleinere Regatten besuchen, an Wanderrfahrten teilnehmen, aber vor allem ihre

Freizeit im Verein verbringen können. Der Club der 111, dessen Spenden ursprünglich nur zur Förderung des Rennsports verwendet wurden, wird auch zukünftig Bestand haben. Wir würden uns freuen, wenn die Clubmitglieder bereit wären, weiterhin unsere Bemühungen um unsere Kinder und Jugendlichen zu unterstützen. Der Clubbeitrag in Höhe von 55,55 € (früher 111 DM, daher der Clubname) wird ab dem Jahre 2004 ausschließlich im Bereich Jugend- und Rennsport verwendet.

Natürlich freuen wir uns auf neue Clubmitglieder!

PS: Die Spendenquittung ist beim Finanzamt absetzbar.

Der Vorstand

"Safe-the-Date 2017 Jugendmannschaft"

Nach mehrfachen Anfragen bemüht sich das Trainerteam um die Ausrichtung einer Skifahrt im Frühjahr 2017. Hierzu sind alle Interessierten aufgerufen sich kurzfristig über die bekannten Wege zu melden, um ein Gefühl für Gruppenstärke und Leistungsstand zu erhalten. Je nach Rückmeldung wird dann in Kooperation mit dem Ski-Club-Mainz eine passende Fahrt organisiert. Eine Auswahl der Fahrten ist hier einzusehen <http://www.ski-club-mainz.de/fahrt1.html>

Ebenfalls im Frühjahr wird wieder ein Rollentraining in der Traglufthalle des

Mombacher Schwimmbades angeboten.

Damit das Gelernte auch entsprechend umgesetzt werden kann schließt sich im Sommer unsere Wildwasserfahrt an. Ziel und Länge wird noch festgelegt, der Schwierigkeitsgrad wird sich wie in den letzten Jahren im unteren Bereich befinden (I-II-III).

Sodenn wünsche ich euch einen erfolgreichen Winter!

Euer Bademeister

Gruß Mark

Club der 111

CLUB
der
111

Der **CLUB der 111** wurde 1992 ins Leben gerufen. Mit ihrer jährlichen Spende von 111 DM förderten die Mitglieder ausschließlich den Rennsportbereich. Ab dem Jahr 2004 werden die Spendenbeiträge der Clubmitglieder zweckgebunden **auch der allgemeinen Jugendarbeit** im Verein zukommen. Die KSG sucht daher Freunde und Förderer, die den **Jugend- und Rennsport** in unserem Verein unterstützen. Mit Ihrer Spende von 55,55 € pro Jahr erweisen Sie allen Kindern und Jugendlichen des Vereins einen großen Dienst. Dafür danken wir ihnen herzlich!

Bitte unterstützen auch **SIE** uns!

PS: Die Spendenquittung ist beim Finanzamt absetzbar.

Beitrittserklärung zum „CLUB der 111“

Name, Vorname: _____

Straße: _____

PLZ, Ort: _____

Firma: _____

Gewünschtes bitte ankreuzen!

☐ jährliche Abbuchung ☐ einmalige Zahlung

Mainz, den _____  _____
(Datum) (Unterschrift)

Aktuelle Mitgliedsbeiträge

Beiträge für:	ab 01.06.2016
Aktive ab Volljährigkeit	8,00 €
Nichtaktive (pro Monat)	5,00 €
AK Jugendliche (ab 11 J., Studenten, Azubis) (pro Monat)	6,50 €
Kinder (unter 11 Jahren) (pro Monat)	3,75 €
Bootsplatz (pro Monat)	6,50 €
Bootsplatz, Rennstall (pro Monat)	3,50 €
Wohnwagenstellplatz, (pro Jahr)	105,00 €
Bootshaustransponder (einmalig)	30,00 €
Kautions für Transponder (geht zurück)	40,00 €
Aufnahmegebühr aktiv (einmalig)	25,00 €
Aufnahmegebühr Rest (einmalig)	10,00 €
Club der 111 fakultativ *	55,55 €

** Es dürfen aber auch gerne 111 € sein!*

Anzeigenpreisliste im KSG-Heft

Stand: 09.10.2016


Preisgestaltung: * bei 2 Anzeigen im Jahr pro Anzeige 48,- bzw. 27,- Euro

Anzeige:	Ganze Seite:	Halbe Seite:
Innenseite:	53,- / 48,- €*	32,- / 27,- €*

Zum Schmunzeln:

Der Ehemann kommt nach Hause und sagt: "Du siehst so erschöpft aus, mein Schatz!" - "Bin ich auch!" antwortet die Ehefrau. "Ich habe den ganzen Tag lang meine Handtasche aufgeräumt!"

Die Kundin: "Ich brauche Äpfel für meinen Mann, sind diese hier mit einem Gift besprüht?" - "Nein, das müssen Sie schon selber machen!"

KANU- UND SKI-GESELLSCHAFT 1921 e.V. Rheinallee 128c, 55120 Mainz-Mombach Anschrift: Westring 37, 55120 Mainz		VORSTAND www.ksg-mombach.de		
		Privat	Mobil	Betrieb
	<u>PRÄSIDENT</u>		Fx 06131-9717852	Fx 069-700678
1.	Jürgen Veith, Westring 37, 55120 Mainz	06131-2759807	0172-6602875	(069-79403-0)
	<u>VIZEPRÄSIDENT FINANZEN</u>			Fx 06131-236880
2.	Rainer Jacob, In den Teilern 22, 55129 Mainz	06136-45298	0177-8861395	(06131-223191)
	<u>VIZEPRÄSIDENT VERWALTUNG</u>	Fx 06131-466029		
3.	Sabine Arnold, Mainzer Straße 137a, 55124 Mainz	06131-43442	0172-6192385	(06131-86026)
	<u>FACHWART ÖFFENTLICHKEITSARBEIT</u>			
4.	Gesa Leber, Wiesenstraße 68, 65428 Rüsselsheim	06142-705496	0173-3143222	(069-79403-193)
	<u>VIZEPRÄSIDENT WETTKAMPFSPORT</u>			
5.	Mark Denny, Hinter der Kapelle 32, 55128 Mainz		0176-72288252	
	<u>FACHWART KANURENNSPORT</u>			
6.	Anja Stuppert, Talstraße 115, 55218 Ingelheim	06132-7392217	0176-49251557	
	<u>FACHWART WILDWASSERSPORT</u>			
7.	Felix Krämer, Essenheimer Straße 31, 55128 Mainz	06131-2496792	0176-20796472	
	<u>VIZEPRÄSIDENT FREIZEIT- UND WANDERSPORT</u>	Fx 06130-918973		
8.	Michael Seidl, Schillerstraße 7, 55270 Schwabenheim	06130-1767	0175-4104303	
	<u>FACHWART WANDERSPORT</u>			
9.	nicht besetzt			
	<u>FACHWART FREIZEITSORT</u>			
10.	nicht besetzt			
	<u>VIZEPRÄSIDENT BOOTSHAUSVERWALTUNG</u>			
11.	Roland Arnold, Auf der Langen Lein 1, 55120 Mainz	06131-3297092	0173-3424890	
	<u>FACHWART BAU</u>			
12.	Timo Beckers, Auf der Langen Lein 7, 55120 Mainz	06131-5861719	0173-6663553	
	<u>PLATZWART</u>			
13.	Friedbert Wiesner, Bahnhofstr. 6, 55271 Stackeden-Elsheim	06136-766807	0176-72950589	
	<u>VIZEPRÄSIDENT JUGEND</u>			Fx 069-79403227
14.	Martin Veith, Jahnstraße 4, 65468 Trebur	06147-1551	0172-6121192	(069-79403-0)
	<u>FACHWART JUGEND</u>			
15.	nicht besetzt			
	<u>BEISITZER</u>			
16.	Johannes Stuppert, Talstraße 115, 55218 Ingelheim	06132-7392217	0176-49251646	
17.	Pascal Hirschmüller, Turmstraße 55, 55120 Mainz	06131-625493	0175-8614214	
18.	Ralf Weirich, Heinrich-Freber-Straße 27, 55120 Mainz	06131-968137	01577-4972007	Fx 06131-968138
19.	Dr. Oliver Weirich, Agnes-Karll-Straße 7, 55122 Mainz	06131-8928885	0179-5345171	
20.	Tobias Fleischmann, Lörenskogstraße 16, 85748 Garching		0172-8473460	
	<u>JUGENDSPRECHER</u>			
21.	nicht besetzt			

Ältestenrat: Manfred Best, Anita Jooß, Hildegard Müller, Peter Müller, Cornelia Seidl, Karin Veith, Karl-Heinz Jooß, Marliese Weirich, Wilfried Werum

Kassenprüfer: Manfred Best, Claus Mornhinweg, Ralf Selinger

VS2016: Stand:09.10.2016

Aufnahmeantrag

Ich bitte hiermit um die Aufnahme in die Kanu- und Ski-Gesellschaft 1921 e.V. Mainz-Mombach.

(Vorname, Name) _____ (Geburtsdatum) _____

(Straße) _____

(PLZ) _____ (Ort) _____

(Tel. Privat) _____ (Mobil) _____

(E-Mail) _____ (Beruf) _____

Gewünschte Mitgliedsart: Aktives Mitglied: ☐ Inaktives Mitglied: ☐
Bootsbesitzer: Ja ☐ Nein ☐ Schwimmer: Ja ☐ Nein ☐

Ich bin damit einverstanden, dass folgende allgemeine Daten von mir auf der Vereinshomepage

www.ksg-mombach.de veröffentlicht werden:

Name: Ja ☐ Nein ☐
E-Mail-Adresse: Ja ☐ Nein ☐
Foto- und Videoaufnahmen an Vereinsveranstaltungen: Ja ☐ Nein ☐
Geburtsdatum: Ja ☐ Nein ☐

SEPA-Lastschriftmandat

Gläubiger-ID der KSG 1921 e.V. Mainz-Mombach: DE69ZZZ00000120462

Mandatsreferenznummer: entspricht der Mitgliedsnummer und wird nach erfolgter Aufnahme mitgeteilt

Ich ermächtige die KSG 1921 e.V. Mainz-Mombach, Zahlungen von meinem folgend genannten Konto mittels Lastschrift einzuziehen. Ich bitte, die Vereinsbeiträge in folgenden Zeitabständen abzubuchen:

vierteljährlich ☐ halbjährlich ☐ jährlich ☐

(Kreditinstitut) _____ (Kontoinhaber) _____

(IBAN) _____ (BIC) _____

Hinweis: Ich kann innerhalb von acht Wochen, beginnend mit dem Belastungsdatum, die Erstattung des belasteten Betrages verlangen. Hierbei gelten die vereinbarten Bedingungen meines Kreditinstitutes.

Bei der Aufnahme verpflichte ich mich, den Verein im Sinne des Deutschen Kanuverbandes zu fördern und seine Satzung und Bootshausordnung zu achten. Die Aufnahme in den Verein ist erst rechtskräftig, wenn die Zustimmung des Vorstandes vorliegt und die Aufnahmegebühr entrichtet ist. Der Austritt ist satzungsgemäß nur zum Schluss eines Kalenderjahres unter Einhaltung einer Frist von sechs Wochen zulässig.

(Datum) _____ (Unterschrift -bei Minderjährigen ein Erziehungsberechtigter-) _____

Aufnahme angenommen: Ja ☐ Nein ☐ Vorstandssitzung vom: _____

Eintrittsdatum: _____ Aufnahmegebühr: _____

Beitragsart: ☐ N ☐ AKJ ☐ K ☐ Mitgliedsnummer: _____

Präsident: _____ Vizepräsident Finanzen: _____